

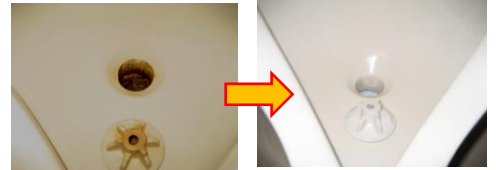
# 劇薬を使用していない安心の洗剤

## ドラゴン

尿石落とし用洗剤  
液性:酸性  
1L: 2,858円(税別)  
4L: 11,000円(税別)



簡単・スツクリ  
尿石除去!!



【使用方法】トラップ内の水を抜き、ドラゴンを注ぎ入れて下さい。  
1時間漬け置き後ブラッシングして下さい。  
一般家庭でご使用の場合:就寝前に注ぎ入れ、翌朝ブラッシング  
すると簡単に除去できます。

※尿石を溶かす際に発生するガスは  
有毒ではありません。

## モルドン

カビ除去洗剤  
液性:アルカリ性  
1kg: 2,572円(税別)  
4kg: 9,800円(税別)



頑固なカビを  
強力洗浄☆



【希釈目安】原液~3倍

【使用方法】通常のカビ取り洗剤同様、カビに直接塗布して下さい。  
汚れがひどい場合はハケ等で塗布後、ラップを貼付けしばらく置いた後、洗浄して下さい。  
※3倍希釈で通常のカビ取り洗剤と同等の洗浄力なので経済的☆

【注意】酸性洗剤と混用しないで下さい。

## バスター100

浴室用強力洗剤  
液性:アルカリ性  
1L: 2,572円(税別)  
4L: 9,800円(税別)



浴室の石鹸カス  
脂垢・水アカに  
大活躍!!



【希釈目安】重度の汚れ:5~10倍  
※汚れに応じて100倍まで希釈可能

【使用方法】素材を水で濡らし、重度の汚れには5~10倍希釈を塗布後、10分ほど置いてから磨いて下さい。  
ヌメリも除去され強力に石鹸カス汚れを分解します。

【注意】シミが残る原因になるので、水で十分にすすいで下さい。

## ピカイアII

即効性油脂分解洗剤  
液性:アルカリ性  
1L: 3,143円(税別)  
4L: 12,000円(税別)



キッチンのべとべと  
油汚れが...  
らくらく♪  
ピカピカ♪



【希釈目安】ベトツキ油汚れ:5~30倍  
コゲツキ汚れ:原液~2倍

【注意】強アルカリ性洗剤なので、使用する前に必ず水で濡らしてから洗剤を塗布して下さい。

【使用方法】油汚れにはハケやスポンジ等で塗布して下さい。五徳等重度の汚れは外してバケツに漬け込むか、ビニール袋に入れ空気を抜いて漬け込みして下さい。洗浄後はよくすすいで下さい。

## ピアドレイン

特殊防藻剤  
液性:アルカリ性  
1kg: 2,572円(税別)  
4kg: 9,800円(税別)



洗面所等配管の詰りが洗剤を投入して  
30分待つだけでスツクリ!!



毛髪に反応し、溶解を始めます。

しばらくすると、毛髪は完全になくなります。

【注意】酸性洗剤と混用しないで下さい。  
衣服に付着すると漂白しますのでご注意下さい。  
放置している間は水を流さないで下さい。

【使用方法】  
一般家庭:排水管内に100~150ml投入後30分放置して下さい。  
ビル・施設:排水管内に10~20kg投入後30分放置して下さい。

## ザウルス2000

タイル水垢洗浄剤  
液性:酸性  
1L: 3,143円(税別)  
4L: 12,000円(税別)



### 手洗場やタイルの 黒ずみに!!



【希釈目安】原液~3倍

【使用方法】床面に塗布しすぐポリッシャー等で洗浄して下さい。通常の洗浄は原液で使用し、うっすらとした水垢汚れには3倍程度に希釈して下さい。長時間放置した場合タイル表面が白化する現象が起こりますので、時間を短縮して下さい。

【注意】アルミ・ステンレスには使用できません。

## レックス

エフロ・スケール除去剤  
液性:酸性  
1L: 3,143円(税別)  
4L: 12,000円(税別)



### スケールやエフロを しゅわしゅわ 溶かす!!



【希釈目安】原液~

【使用方法】スケール・エフロにかけると炭酸ガスに変化し溶解しますので、泡が出なくなるまでかけ続けて下さい。石化した厚みのある塊には先に金づち等でヒビを入れるか、ケレン等で削ってからかけると時間が短縮できます。

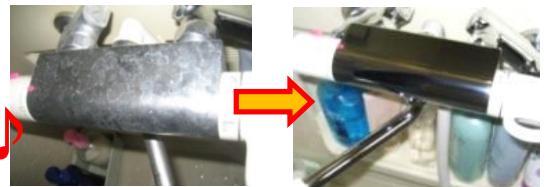
【注意】強酸なので、アルミ・ステンレスには使用できません。他の洗剤と混用しないで下さい。

## エスカルゴ

水周リスケール除去剤  
液性:酸性  
1L: 2,858円(税別)  
4L: 11,000円(税別)



### 蛇口の白い 汚れが つやつや♪ ピカピカ♪



【希釈目安】原液~

【使用方法】水周りのスケールに直接ハケ等で塗布し、15~20分漬け込みます。傷の付きにくいパッド等で洗浄し、よくすすぐか、弱アルカリ性洗剤で中和して下さい。輸入素材や特殊素材は目立たない所でテストしてからご使用下さい。

【注意】塩素系洗剤と混ぜると中毒のガスが発生しますので、絶対混ぜないで下さい。

## ミラくるワンダー

【鏡・硝子磨きに  
必要な道具】  
家庭用手磨きセット  
1セット: 3,143円(税別)



鏡をきれいに洗浄後、研磨剤を塗布します。

【注意】鏡等の傷を避けるため研磨する鏡等を洗浄し、濡れた状態でご使用下さい。車の窓ガラスへの使用は出来ません。

【使用方法】研磨剤を鏡等に小さじ1程度付け、スプレー等で水を加えて下さい。手磨きダイヤモンドシートで研磨剤を挟み洗浄して下さい。研磨剤を併用することで傷を最小限に抑え汚れを落とし易くします。

## バルダンセット

カビ・苔除去剤  
《500mlスプレー&  
原液500mlセット》  
1セット: 3,000円(税別)



### パッキンの しつこいカビも 密着泡で 根こそぎ洗浄!!



【希釈目安】原液~2倍  
※スプレーは2倍希釈済みです。

【注意】繊維やアルミ・ステンレスには使用しないで下さい。  
原液はスプレー容器に移し替えご使用下さい。

【使用方法】表面上のカビにはスプレーで吹きかけるだけで自然消滅します。ゴムパッキンの中に入り込んだカビは吹きかけた後ラップして漬け置きし、水ですすいで下さい。

使用上の注意をよく守り、正しくご使用下さい。  
洗剤をご使用の際は保護用具(マスク・ゴム手袋・眼鏡等)を着用し、必ず換気しながら作業して下さい。  
洗剤の詳しい使用方法は、販売店へお問い合わせ下さい。

andarlife 株式会社ワンダーライフ

〒020-0883 岩手県盛岡市志家町3-28  
TEL:019-651-4441/FAX:019-654-5246

# 非劇物 ドラゴン

尿石落とし用洗剤

トイレ特有のニオイは尿石が原因！  
しつこい便器内の尿石をスッキリ除去！

メリット①

劇薬を使用していないので、安心して使えます！  
食品添加物に認可されたクエン酸等を主成分としています。

メリット②

市販の洗剤では不可能な洗浄力！

メリット③

汚れがひどいときには入れっぱなしでOK！  
翌日ブラッシングすれば便器はピカピカ☆

使用方法・手順

STEP1

便器内の水を除いて  
(無理な場合は水位を低くして)  
ドラゴン原液を汚れに  
かけます

STEP2

1時間程度漬け置きし、  
ブラッシングして  
水を流します  
ひどい汚れは一晚  
漬け置きがオススメ！

商品ラインナップ



1リットル



4リットル

用途	便器(金属使用不可)	成分	クエン酸他
液性	酸性	特徴	便器内に付着した尿石・目皿・トラップの尿石の塊を除去します。
使用方法	トラップ内に溜まった尿石の塊には、トラップ内の水を抜いて、ドラゴンを注ぎ入れて下さい。 1時間程度漬け置きし、ブラッシングすると簡単に除去できます。一般家庭でのご使用時は、就寝前に注ぎ入れ、翌朝ブラッシングすると簡単に除去できます。原液でご使用下さい。		
保管方法	密栓した容器で直射日光を避け、換気の良い場所に保管して下さい。		
使用上の注意	用途以外には使用しないでください。ご使用の際は必ずゴム手袋、保護メガネを着用して下さい。 アルミ・ステンレスにはご使用になれません。 他の洗剤と混用しないでください。特にカビ取り洗剤(次亜塩素酸ナトリウム)とは、絶対に混ざらないように ご注意ください。		
応急処置	万一(原液または希釈液)を飲み込んだ場合はすぐに水で口をすすぎ、アルカリ飲料水を飲ませ、 医師の診察を受けて下さい。 液が目に入った場合はすぐに流水で15分以上洗眼し、医師の診断を受けて下さい。 皮膚に付着した場合はすぐに水・石鹸等で洗い流して下さい。		

※陶器磨きシート(別売)を併用することにより、徹底的にトイレの汚れを落とすことができます。

発売元

Wandarlife 株式会社ワンダーライフ

〒020-0883 岩手県盛岡市志家町3-28  
TEL:019-651-4441 FAX:019-654-5246

製品名	<h1>ドラゴン</h1>	
用途	<p>便器内に付着した尿石・目皿・トラップの中の尿石の塊を除去します。</p> <p>作業効率と即効性に優れています。</p> <p>食品添加物に認可されたクエン酸等を主成分とし劇薬を一切使用していません。</p>	
使用方法	<p>トラップ内に溜まった尿石の塊には、トラップ内の水を抜き、ドラゴンを注ぎ入れて下さい。</p> <p>1時間程度漬け置きし、ブラッシングすると簡単に除去できます。</p> <p>一般家庭でのご使用時は、就寝前に注ぎ入れ、翌朝ブラッシングすると簡単に除去できます。</p> <p><b>尿石を溶かす際に発生するガスは劇毒物を使用していない為、有毒ではありません。</b></p>	
使用上の注意	液性	酸性
	応急処置	<p>万が一(原液または希釈液)飲み込んだ場合はすぐに水で口をすすぎ、アルカリ飲料水を飲ませ、医師の診断を受けて下さい。</p> <p>液が眼に入った場合はすぐに流水で15分以上洗眼し、医師の診断を受けて下さい。</p> <p>皮膚に付着した場合はすぐに水・石鹼等で洗い流して下さい。</p>



# 洗浄例<男子用便器>

普段見ない場所にはこんなに  
尿石や汚れがビッシリ！



汚れにドラゴン原液をかけます。



かけると同時に尿石などと



部分的汚れは原液をタオルなどに含  
み、つけ置きします。



こんなにきれいになります。

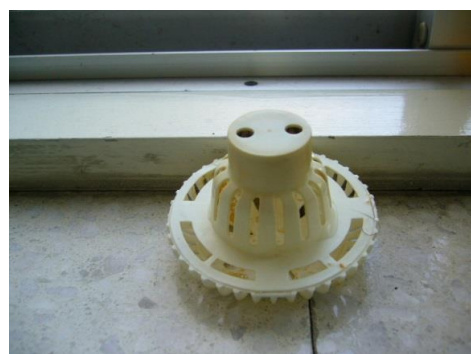


水ですすぎ、作業完了。  
仕上がりもごらんのとおり！



# ドラゴン洗浄例(某会社男子トイレ)

この便器には、ごらんの通り尿石などの汚れがビッシリこびりついています。ここまで汚れてしまうと、掃除にかける時間もかなりかかってしまい、なかなか市販の洗剤では汚れが取りきれなくなっています。



キッチンペーパーにドラゴンを染み込ませ、汚れに直接貼り付けます。



隣の便器と比較してみると、その違いは歴然です。

# 非劇物 モルドン

カビ除去洗剤

カビ取り掃除は結構大変…  
モルドンなら頑固なカビもキレイさっぱり除去！

**メリット①** 落ちにくいカビを除去！市販品と同じ要領で使えます！

**メリット②** 市販の洗剤では不可能な洗浄力！

**メリット③** 3倍希釈なので洗剤も長持ち！

## 使用方法・手順

### STEP1

カビ汚れに直接  
モルドンをハケなどで  
塗ります。  
(スプレー禁止)

### STEP2

しばらく漬け置きし、  
ブラッシングして  
水ですすぎます。

### 商品ラインナップ



1kg



4kg


用途	浴室などのカビ	成分	亜塩素酸ナトリウム 次亜塩素酸ナトリウム 水酸化ナトリウム他
液性	アルカリ性	特徴	浴室などに付着したカビや石鹸カスを除去します。
使用方法	3倍希釈で使用します。3倍希釈で市販のカビ取り洗剤と同等の洗浄力があります。カビの表面を覆う石鹸カスを分解する洗浄力がプラスされています。作業時に負担を感じる次亜塩素酸ナトリウムの臭いはマイルド設計になっております。換気を良くして作業して下さい。汚れが酷い場合はハケで塗布後ラップを貼付け、しばらく置いて下さい。		
保管方法	密栓した容器で直射日光・高温を避け、換気の良い場所で保管して下さい。直射日光や高温に長期間さらすとガスが発生しボトルが膨張しフタやボトルの破損の原因となりますので、定期的に内蓋を開けることをお勧めします。		
使用上の注意	用途以外には使用しないでください。ご使用の際は必ずゴム手袋、保護メガネを着用し、換気をしながら作業して下さい。酸性洗剤と混用しないで下さい。子供の手の届かない場所に保管して下さい。		
応急処置	万一(原液または希釈液)を飲み込んだ場合はすぐに水で口をすすぎ、コップ1～2杯の水または牛乳または生卵を飲ませ、医師の診断を受けて下さい。液が目に入った場合はすぐに流水で15分以上洗眼し、医師の診断を受けてください。		

## 発売元

**Wandarlife 株式会社ワンダーライフ**

〒020-0883 岩手県盛岡市志家町3-28  
TEL:019-651-4441 FAX:019-654-5246



製品名	<h1>モルドン</h1>		
用途	カビ取り用洗剤 市販のカビ取り洗剤の洗浄力に、カビの表面を覆う石鹼カスを分解する洗浄力がプラスされています。		
使用方法	通常のカビ取り洗剤と同じ要領でお使い下さい。 原液～3倍希釈でご使用ください。3倍希釈で市販のカビ取り洗剤と同等の洗浄力があります。 作業時に負担に感じる次亜塩素酸ナトリウムの臭いは少ないですが、換気をしながらご使用下さい。 洗浄する前に、必ず素材を水で濡らしてから洗浄して下さい。 洗浄後は水で十分すすいでください。素材にシミが残る原因になる場合があります。		液性 アルカリ性
使用上の注意	用途以外には使用しないで下さい。 ご使用の際は必ずゴム手袋、保護メガネを着用し換気をしながら作業して下さい。 酸性洗剤と混用しないで下さい。 子供の手の届かない場所に保管して下さい。 直射日光、高温・多湿を避けて保管して下さい。 漂白効果がありますので、衣類等に付着すると色落ちします。 <b>酸性洗剤と混ぜると大変危険です。絶対に混ぜられないようにして下さい。</b>		応急処置 万が一(原液または希釈液)飲み込んだ場合はすぐに水で口をすすぎ、コップ1～2杯の水または牛乳、生卵を飲ませ、医師の診断を受けて下さい。 液が眼に入った場合はすぐに流水で15分以上洗眼し、医師の診断を受けて下さい。 皮膚に付着した場合はすぐに水・石鹼等で洗い流して下さい。

**洗浄例<ゴムパッキン>  
ゴムパッキンのカビを  
モルドンで除去**



浴室のゴムパッキンは  
すぐにカビが生える厄介な場所。  
そしてなかなか取れなくてお困りのはず。



モルドンを刷毛などで塗ります。



しばらく時間をおいて、  
水で流して作業完了。



カビのひどい場所には、モルドンを塗布後  
ラップを貼り付けしばらく時間をおいてください。  
見違えるようにキレイになります。



# 非劇物 ピアドレイン

## 特殊防藻剤

排水管が詰まると大変だけど、なかなか市販の洗剤だと…  
その汚れをピアドレインならスッキリ除去します！

**メリット①** 劇物を使用していないので、安心して使えます！

**メリット②** 排水管内の髪の毛や油脂などを強力に分解します！  
作業は注いで、待って、流すだけ！

**メリット③** 詰りを除去することで、  
排水管からの臭いも除去出来ます！

### 使用方法・手順

#### STEP1

排水管内に  
100～150ml投入  
(一般家庭の場合)

#### STEP2

30分程度放置し、  
水で流して  
作業完了！

#### 商品ラインナップ



1kg



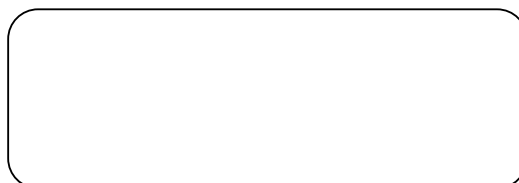
4kg

用途	排水管の詰り除去	成分	クロロナトロン液亜塩素酸ナトリウム他
液性	アルカリ性	特徴	詰りの原因となる髪の毛・ゼラチン質・油脂等を溶かします。
使用方法	一般家庭の場合：排水管内に100～150mlを投入し、30分放置して下さい。 ビル・施設の場合：排水管内に10kg～20kgを投入し、30分放置して下さい。 ※放置している間は、水を流さないで下さい。 30分後水を流して配管の詰りが解消されていることを確認して下さい。		
保管方法	密栓した容器で直射日光・高温を避け、換気の良い場所で保管して下さい。直射日光や高温に長期間さらすとガスが発生しボトルが晴れてフタやボトルの破損の原因となりますので、定期的に内蓋を開けることをお勧めします。		
使用上の注意	用途以外には使用しないでください。ご使用の際は必ずゴム手袋、保護メガネを着用し、換気をしながら作業して下さい。 <b>酸性洗剤と混用しないで下さい。絶対に混ざらないようにして下さい。</b> 子供の手の届かない場所に保管して下さい。		
応急処置	万一(原液または希釈液)を飲み込んだ場合はすぐに水で口をすすぎ、コップ1～2杯の水または牛乳または生卵を飲ませ、医師の診断を受けて下さい。 液が目に入った場合はすぐに流水で15分以上洗眼し、医師の診断を受けて下さい。		

### 発売元

**株式会社ワンダーライフ**

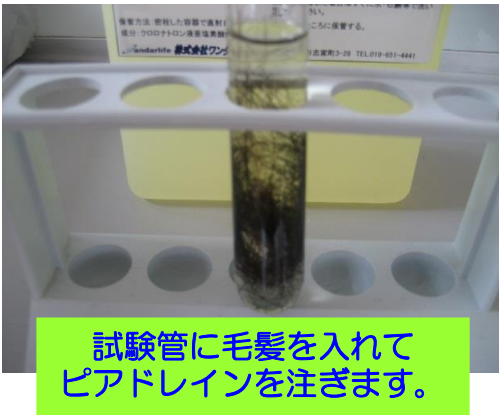
〒020-0883 岩手県盛岡市志家町3-28  
TEL:019-651-4441 FAX:019-654-5246



製品名	<h1>ピアドレイン</h1>	
用途	塩素系排水管詰り除去剤です。 排水管内の詰りの原因となる髪の毛・ゼラチン質・油脂等を溶かします。(原液) <b>グリストラップ</b> にも使用できます。	
使用方法	【一般家庭】 排水管内に100～150ml投入し、30分放置して下さい。 【ビル・施設】 排水管内に10～20kg投入し、30分放置して下さい。 放置している間に水は流さないでください。 30分後、水を流して配管の詰りが解消されていることを確認して下さい。	
使用上の注意	用途以外には使用しないで下さい。 ご使用の際は必ずゴム手袋を着用して下さい。 衣服に付着すると漂白を起こしますのでご注意下さい。 <b>特に酸性の液剤とは混ぜられないようにご注意下さい。</b> <b>他の洗剤と混用しないで下さい。</b>	液性 アルカリ性
	保管方法 直射日光、高温・多湿を避けて保管して下さい。 幼児・子供の手の届かない場所に保管して下さい。	応急処置 皮膚に液剤が触れても問題はありますが、付着した場合は流水で洗い流して下さい。 目に入った場合は、直ちに流水で10分以上洗眼し、症状によっては医師の診察を受けて下さい。 飲み込んだ場合はコップ1～2杯の水を飲ませ、医師の診察を受けて下さい。



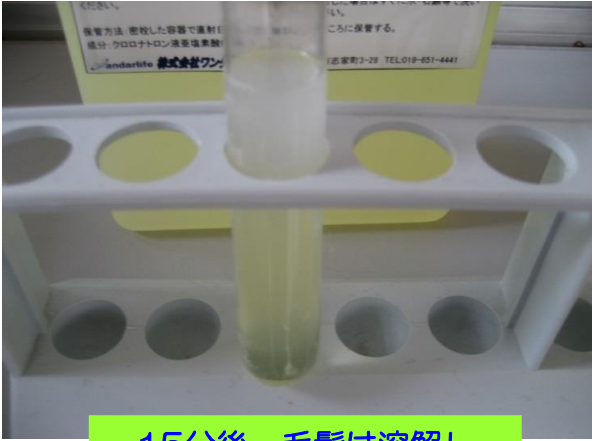
**洗浄例<試験管内毛髪>  
ピアドレインで除去**



試験管に毛髪を入れて  
ピアドレインを注ぎます。



毛髪に反応して溶解が  
始まります。



15分後、毛髪は溶解し  
完全になりました。

製品名	<b>バスター100</b>	
用途	桶・腰掛に付着した白い汚れ(ボディソープや石鹼等の付着物)、浴槽・浴場内の脂垢汚れ、洗い場・浴場内のヌメリ除去に使用します。	
使用方法	ボディソープ・石鹼カスの重度汚れには原液を塗布し、10分ほど放置してブラッシングして下さい。汚れに応じて10倍まで希釈可能です。ヌメリも除去され、強力に石鹼カス汚れを分解します。洗淨する前に、必ず素材を水で濡らしてから洗淨して下さい。洗淨後は水で十分にすすいで下さい。素材にシミが残る原因になる場合があります。	
使用上の注意	用途以外には使用しないで下さい。ご使用の際は必ずゴム手袋、保護メガネを着用し換気をしながら作業して下さい。アルミ・ステンレスにはご使用になれません。 <b>他の洗剤と混用しないで下さい。</b>	液性 アルカリ性
		応急処置 万が一(原液または希釈液)飲み込んだ場合は、すぐに水で口をすすぎ、コップ1~2杯の水または牛乳、生卵を飲ませ医師の診断を受けて下さい。液が眼に入った場合はすぐに流水で15分以上洗眼し、医師の診断を受けて下さい。皮膚に付着した場合はすぐに水・石鹼等で洗い流して下さい。



**洗淨例 (お風呂用イス)**  
**石鹼カスや垢などの汚れを除去**



お風呂用イスや洗面器の汚れはそれほど頻繁に掃除しないところ。気付いた時にはすでに落としにくい汚れへと変わってしまいます。



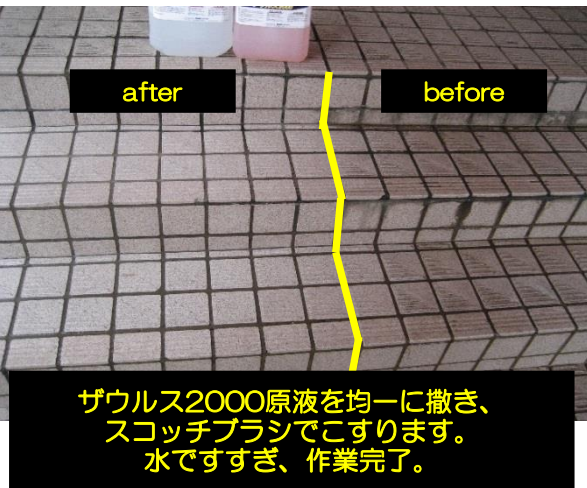
汚れに応じてバスター100を希釈し満遍なく塗布。しばらく放置しブラシなどでこすって洗淨。その後水ですすいで作業完了。

製品名	<b>ザウルス2000</b>			
用途	床(磁器タイル水垢洗浄) 通常のアルカリ洗剤で落ちない黒ずみにご使用下さい。 劇物配合洗剤ではありませんので、素材の表面を傷めることなく洗浄できます。			
使用方法	通常の洗浄は原液でお使い下さい。 うっすらとした水垢汚れには3倍程度の希釈で洗浄可能です。 床面に塗布し、2分程度漬け置きしてからポリッシャー等で洗浄して下さい。 アルミ・ステンレス素材には養生をして下さい。 長時間放置した場合タイル表面が白化する現象が起こります。(時間を短縮して下さい。) 洗浄する前に必ず素材を水で濡らしてから洗浄して下さい。 洗浄後は必ず水で十分すすいで下さい。 素材にシミが残る原因になる場合があります。			
保管方法	密栓した容器で直射日光を避け、換気のよい所に保管してください。 お子様の手の届かない所に保管して下さい。	液性		酸性
使用上の注意	用途以外には使用しないで下さい。 ご使用の際は必ずゴム手袋、保護メガネを着用し、換気をしながら作業して下さい。 アルミ・ステンレスにはご使用になれません。 <b>他の洗剤と混用しないで下さい。</b>	応急処置		万が一(原液または希釈液)飲み込んだ場合はすぐに水で口をすすぎ、アルカリ飲料水を飲ませ、医師の診断を受けて下さい。 液が眼に入った場合はすぐに流水で15分以上洗眼し、医師の診断を受けて下さい。 皮膚に付着した場合はすぐに水・石鹼等で洗い流して下さい。

**洗浄例 (タイル)  
黒ずみを除去**



タイルが経年とともに黒ずみ、どうしても汚れが取れなくなります。



ザウルス2000原液を均一に撒き、スコッチブラシでこすります。水ですすぎ、作業完了。

**洗浄例 (陶器手洗い)  
水アカ除去**



ザウルス2000を刷毛で塗り、1~2分おきます。



ブラシやスポンジを使い、水ですすぎで作業完了。

製品名	<h1>レックス</h1>	
用途	水道水に含まれる炭酸カルシウムの塊(スケール)またはコンクリートの目地に付着しているエフロ専用洗剤です。	
使用方法	レックスをスケール・エフロにかけると炭酸ガスに変換し、溶かします。 泡が出なくなるまでかけ続けて下さい。 劇毒物ではありませんが、強酸ですのでアルミ・ステンレスなどの素材にはご使用になれません。 石化した厚みのある塊には、先に金槌等で叩いてヒビを入れるか、ケレン等で削ってからレックスを掛けて下さい。時間が短縮できます。 洗浄する前に必ず素材を水で濡らしてから洗浄して下さい。 洗浄後は必ず水で十分すすいで下さい。	
	保管方法	密栓した容器で直射日光を避け、換気の良い所に保管してください。 お子様の手の届かない所に保管して下さい。
使用上の注意	液性	酸性
	応急処置	万が一(原液または希釈液)飲み込んだ場合はすぐに水で口をすすぎ、アルカリ飲料水を飲ませ、医師の診断を受けて下さい。 液が眼に入った場合はすぐに流水で15分以上洗眼し、医師の診断を受けて下さい。 皮膚に付着した場合はすぐに水・石鹼等で洗い流して下さい。



**洗浄例<階段タイル>  
エフロをレックスで除去**



**階段などのタイルでは、  
目地のセメントが白華して**



**刷毛で原液を塗布しながら  
エフロを溶かします。**



**水ですすぎ作業完了。**

# レックス洗浄例(浴場タイル)



製品名	<h1>ピカイア II</h1>	
用途	キッチン・厨房周りのベトツキ油汚れ、五徳のコゲツキ除去に最適です。 即効性の反応で、素早く汚れを分解します。	
使用方法	<p>※<b>強アルカリ性洗剤</b>ですので、<b>使用する前に必ず洗淨する素材を水で濡らしてから洗剤を塗布して下さい。</b></p> <p>油汚れには、刷毛やスポンジ等で洗剤を塗布して下さい。</p> <p>コゲツキ汚れは状況に応じて原液～2倍希釈で漬け置きしてください。</p> <p>五徳などは外してからバケツに入れて漬け込むか、少量の洗剤で済ませたい場合はビニール袋に五徳等を入れ、原液～2倍希釈液を注ぎ、空気を抜いて漬け込みして下さい。</p> <p>※ビニール袋が破れる事も想定し、バケツ内で行って下さい。</p> <p>希釈倍率: 平均5倍 (●油汚れ: 5倍 ●コゲツキ汚れ: 原液～2倍)</p>	
使用上の注意	用途以外には使用しないで下さい。 <b>他の洗剤と混用しないでください。</b> <b>ご使用の際は必ずゴム手袋、保護メガネを着用し、換気をしながら作業して下さい。</b> アルミにはご使用になれません。 素材にシミが残る場合がありますので、洗淨後は必ず水でよくすすいで下さい。	<p><b>保管方法</b> 密栓した容器で直射日光を避け、換気のよい所に保管してください。 お客様の手の届かない所に保管して下さい。</p> <p><b>液性</b> アルカリ性</p> <p><b>応急処置</b> 万が一(原液または希釈液)飲み込んだ場合は、すぐに水で口をすすぎ、コップ1～2杯の水を飲ませ、医師の診断を受けて下さい。 液が眼に入った場合はすぐに流水で10分以上洗眼し、医師の診断を受けて下さい。 皮膚に付着した場合はすぐに流水で洗い流して下さい。</p>



**洗淨例<1円硬貨実験>**  
硬貨に付着している  
手アカや油をピカイア II で除去




ピカイア II を1円硬貨にかけます。  
表面の汚れに反応し、泡が出ています。  
(アルミにも反応しますので、長時間おかないでください。)

# ピカイアⅡ 洗淨例(ガスレンジ)

台所のガスレンジは毎日料理を作れば右のように汚れてしまいます。  
かといって毎日掃除するには手間がかかってしまいます。  
結局やむを得ず掃除をする時には、汚れが取れにくい状況になってしまっています。  
ピカイアⅡを刷毛などで塗り、しばらく放置します。  
汚れをブラッシングすると、あんなにしつこかった汚れがびっくりするほどきれいになります。



製品名	<h1>エスカルゴ</h1>		
用途	浴室: 壁面タイル・アルミ窓枠・プラガラス・蛇口 キッチン: ステンレス流し台・蛇口		
使用方法	<p>腐食防止剤配合の酸性増粘タイプです。 金属への浸け込み、立面の浸け込みが可能になり、希釈すると浴室全体の酸洗浄も可能です。 浴室内のドア枠・プラガラス・壁面のタイル・蛇口などに付着した白いスケール汚れやキッチンのステンレスシンクの白いスケールに直接原液を塗り広げて15～30分浸け置きします。浸け込み後は傷の付きにくいパッド等で洗浄し、よく流水で洗い流すか、弱アルカリ性洗剤で中和して下さい。 輸入素材や特殊な素材は目立たない場所でテストを行ってからご使用下さい。 <b>アルミにも酸焼けしにくくできていますが、若干の明るさが出る場合もあります。時間や塗布面は均一にご使用下さい。</b></p>		<p>保管方法 密栓し直射日光、高温多湿を避けて保管して下さい。 <b>直射日光や極度の高温時には液体がガス化し容器の破損に繋がります。</b> <b>万一、容器の膨らみが確認出来た時は容器の蓋を開けてガスを抜いて下さい。</b> 幼児・子供の手の届かないところに保管して下さい。</p>
使用上の注意	<p>用途以外には使用しないで下さい。 ご使用の際は必ずゴム手袋、保護メガネを着用し換気をして作業して下さい。 <b>塩素系薬剤が混ざると中毒性のガスが発生しますので絶対に混ざらないようご注意ください。</b> 衣服や繊維に付着すると漂白します。</p>		<p>液性 酸性 応急処置 飲み込んだ場合はコップ1～2杯の水を飲ませ、医師の診断を受けて下さい。 液が眼に入った場合はすぐに流水で15分以上洗眼し医師の診断を受けて下さい。 皮膚や衣類に付着した場合や付着したと思われる場合はすぐに流水で15分以上水洗いし、異常があれば医師の診断を受けて下さい。</p>

## 洗浄例（蛇口）



蛇口の写真のような白いスケールは、なかなか普通の洗剤では落ちません。



ハケで均一に塗布し、15分程そのままにしておきます。(素材や状態によって時間を変えてください)

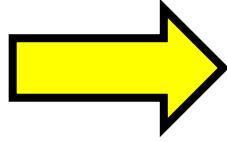


スポンジで表面を洗います。  
(キズがつくようなスポンジは避けて下さい)



流水でしっかり洗浄して完了です。

## 洗浄例（プラガラス）



## 洗浄例(ワンダー事務所 シンク)



ハケで均一に塗布し、15分程そのままにしておきます。  
(素材や状態によって時間を変えてください)



スポンジで表面を洗います。  
(キズのつくようなスポンジは避けて下さい)



# ガラス・鏡研磨剤

用途	ガラス、鏡に付着した鱗状痕(ウロコ)状の白い汚れを除去する補助研磨剤です。
使用方法	<p>作業をする前に、傷を避ける為研磨する対象をきれいに洗浄してください。</p> <p>研磨剤を塗布する前にガラスや鏡を水で濡らして下さい。</p> <p>●手磨きダイヤと併用する 小さじ1杯程度の研磨剤をガラス・鏡面に付け、スプレー等で水を加えてください。</p> <p>手磨きダイヤシートで研磨剤を挟み、洗浄して下さい。手磨きダイヤシートの場合はガラス・鏡面に傷が入ることがありますが、研磨剤を併用する事で傷を最小限に抑えウロコ汚れを落とし易くします。</p> <p>●電動ドリル/ハンドポリッシャーにスポンジをつけて洗浄する 小さじ1杯程度の研磨剤にスプレーで水を加え、スポンジを回します。軽度のウロコ汚れには有効ですが、重度の汚れや経年数の長い汚れ、温泉水、地下水のウロコは落とせません。</p> <p>●どんな状況下のウロコでも 絶対に落としたい完全主義の場合 マジック付電動サンダーにガラス用ダイヤシートを装着し、研磨剤で挟んで洗浄します。</p> <p>小さじ1杯程度の研磨剤をガラス・鏡面に付け、スプレー等で水を加えます。</p> <p>ガラス用ダイヤシートを電動サンダーに装着し研磨剤を付けた面から伸ばしながら洗浄します。</p>



使用上の注意	<p>洗浄後は研磨剤を十分に洗い流してください。</p> <p>【ご使用になれない素材と加工】</p> <p>①レンズ ②樹脂製品 ③撥水性ガラス ④フィルム加工ガラス ⑤塗装面 ⑥軟質ガラス ⑦すりガラス・模様入ガラス</p> <p>【保存】 直射日光・高温・凍結を避けて保管して下さい。 幼児や子供の手の届かない場所に保管して下さい。</p>
応急処置	<p>眼に入った場合は流水で十分に洗い流し、医師の診断を受けてください。</p> <p>衣服に付着した際は、すぐに水で洗い流して下さい。</p> <p>飲み込んだ場合はアルカリ飲用水を飲ませ、医師に相談して下さい。</p>



鏡をきれいに洗浄後、研磨剤を塗布します。

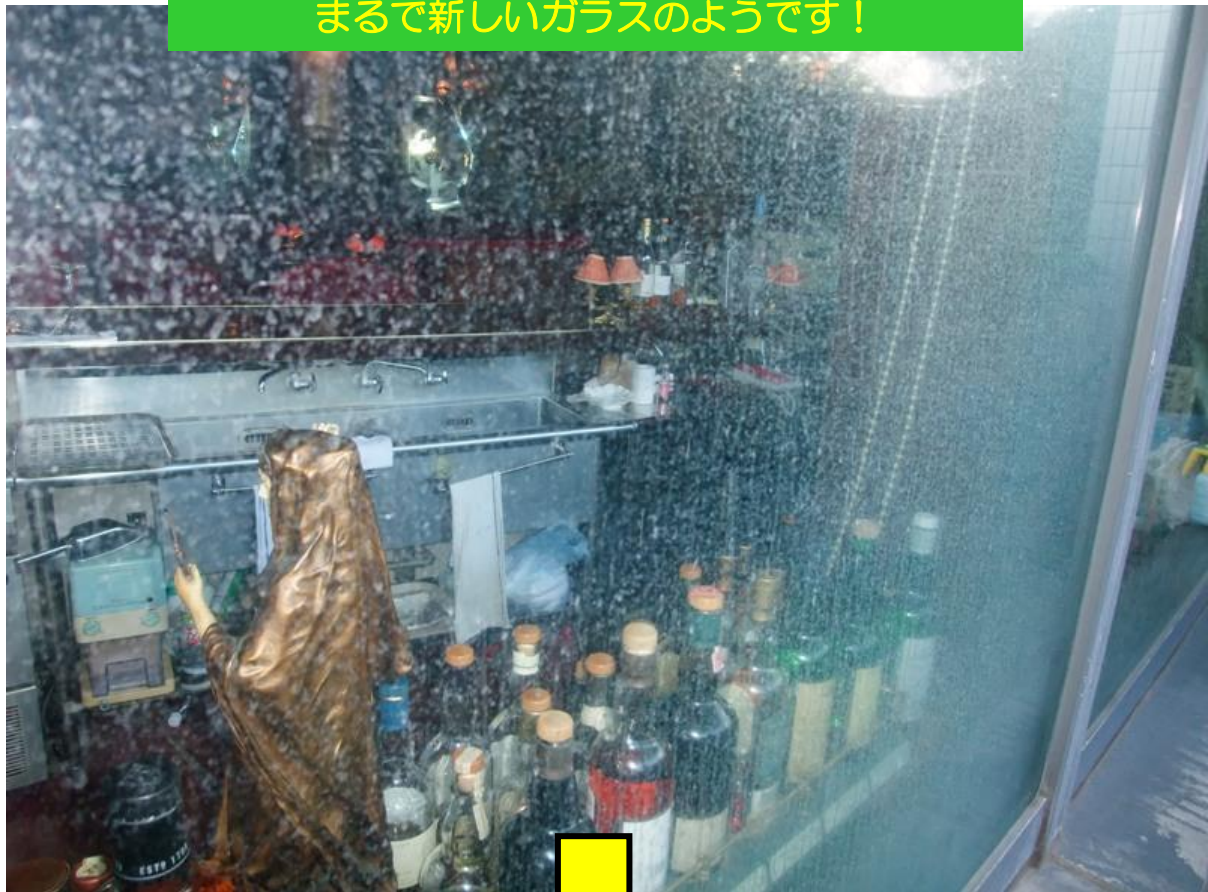


ダイヤシートをつけたサンダーで磨きます。



ウロコの付きやすい浴室の鏡もこんなにきれいになりました。

ウロコがビッシリ付いたガラス。  
研磨後は全くウロコが消え、  
まるで新しいガラスのようです！



# ミラくるワンダー



自分の家のガラスや鏡を  
カンタンにキレイにしたい！  
でも、そのためだけに  
道具を買い揃えるのは  
もったいないし…  
そんな方々のために  
手磨きセットが登場！！



鏡をきれいに洗浄後、  
研磨剤を塗布します。



ウロコの付きやすい浴室の鏡も  
こんなにきれいになりました。




ウロコがびっしりついたガラスです。

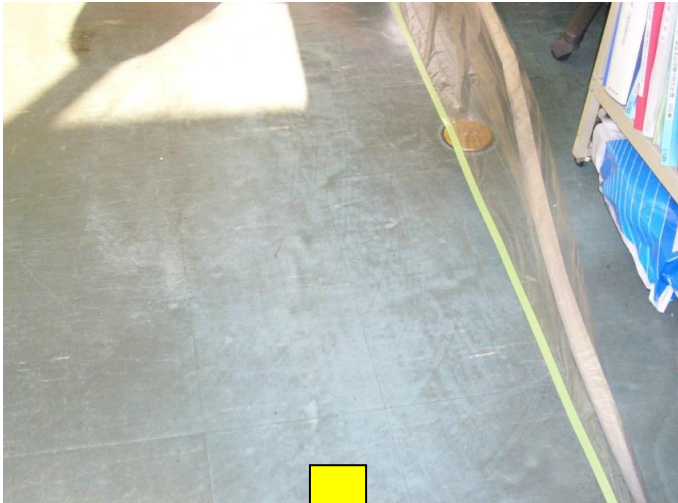


研磨後は全くウロコが消え、  
まるで新しいガラスのようです！

# ミラくるワンダー洗浄例(浴室 鏡)



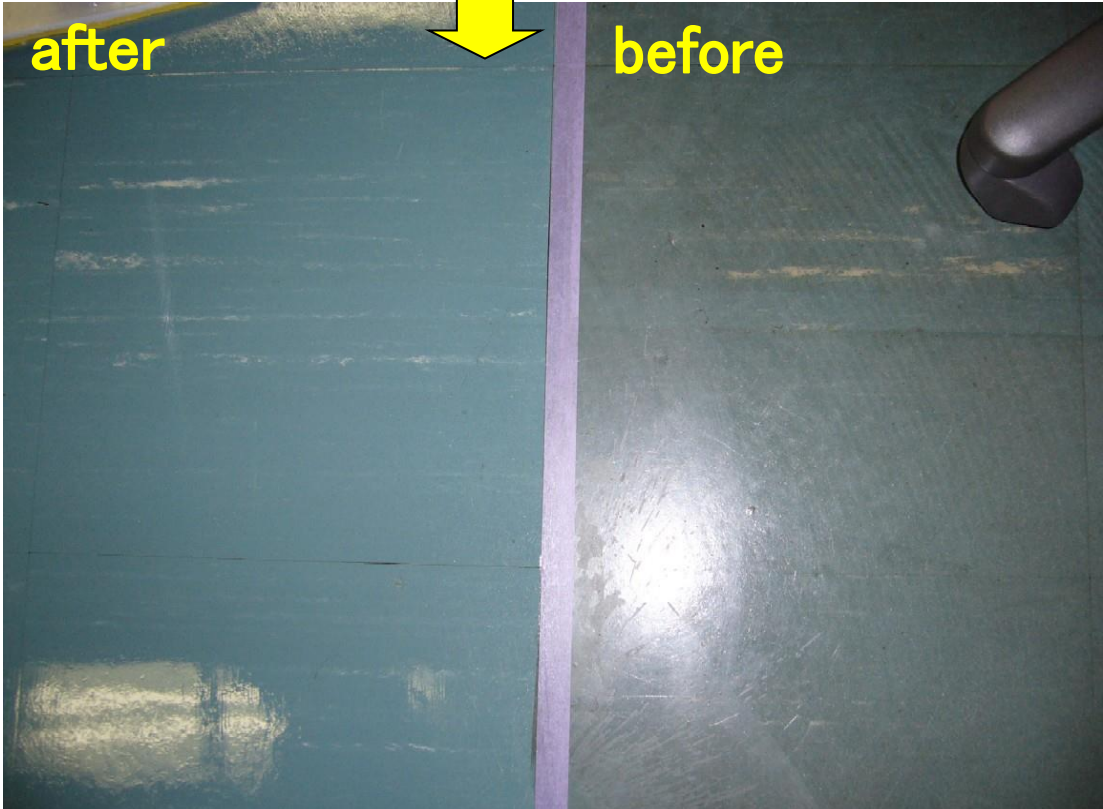
製品名	<h1>アーケロン</h1>		
用途	<p>化学床材用剥離洗浄剤 (リノリウムやリノタイルは使用不可) 樹脂・ワックス・その他の汚れ落としに最適です。 また、ガラスクリーナー用としても使用できます。 ※無リンタイプです。</p>		
使用方法	<p>剥離作業に適切なアーケロンの希釈液を作ります。 希釈目安： 重度の汚れ→5倍 樹脂剥離→10倍 ワックス表面洗浄→20倍 その他の汚れ落とし→50倍</p> <p>水でも良好ですが、お湯を使えば一層効果が上ります。 希釈液を専用モップで床にたっぷりと均一に塗ります。 (100～150ml/m<sup>2</sup>)</p> <p>5～10分放置してから、剥離パッドを装着したポリッシャーで剥離します。 汚水をウェットバキュームかフロアスクイージーで回収します。 乾かないように綺麗なモップで水を床に塗布し、綺麗な固絞りの水モップで2～3回拭きあげ、床を乾燥させます。</p>		<p><b>保管方法</b> 密栓した容器で直射日光を避け、換気のよい所に保管して下さい。 お子様の手の届かない所に保管して下さい。 凍結する恐れのある場所や、40℃以上の高温になる場所には保管しないで下さい。</p>
使用上の注意	<p>用途以外には使用しないで下さい。 床材(特に原色系のもの)によっては、変色や脱色を起すことがありますので事前に確認してからご使用下さい。 別の容器に小分けする場合には、予め充分洗浄し製品名を明記した専用の容器を用いて下さい。 他の洗剤とは混ぜないで下さい。性能の低下や発熱などを起す恐れがあります。 希釈液が什器・備品の下に流れ込んだり、ガラス面等に飛散しないように十分に養生を行なって下さい。 剥離作業の途中で床が乾きかけたら、希釈液を十分補補塗りして下さい。 剥離後の汚水が床面に残留すると、ポリッシュの光沢や耐久性に悪影響を及ぼしますので、汚水は確実に回収して下さい。</p>		<p><b>液性</b> アルカリ性</p> <p><b>応急処置</b> 皮膚に付着した場合、水で洗い落とし、皮膚刺激が生じた場合、医師の診断、手当てを求めて下さい。 眼に入った場合、多量の水で充分洗い、速やかに医師の診断を受けて下さい。 蒸気を吸い込んで、気分が悪くなった場合には空気の清浄な場所で安静にし、必要に応じて医師の診断を受けて下さい。 飲み込んだ場合には、速やかに医師の診断を受けて下さい。</p>



ワックスに汚れが入り込み、かなり汚れが付着している状態の上に、ワックスをしっかりと剥離せず再ワックス施工をしているため、汚れが重なり、剥離も一苦労。



アーケロンを全体に塗布しポリッシャーで洗浄。ワックスと、そのワックスに入り込んだ汚れが浮き出てきます。




# 特殊洗剤一覧

尿石除去剤	
	<b>ドラゴン</b>
	液性: 酸性
	規格: 1L 2,858円(税別)
	規格: 4L 11,000円(税別)
希釈: 原液	

カビ除去剤	
	<b>モルドン</b>
	液性: アルカリ性
	規格: 1kg 2,572円(税別)
	規格: 4kg 9,800円(税別)
希釈: 原液~3倍	


石鹼カス用強力洗剤	
	<b>バスター100</b>
	液性: アルカリ性
	規格: 1L 2,572円(税別)
	規格: 4L 9,800円(税別)
希釈: 原液~10倍	

即効性油脂分解洗剤	
	<b>ピカイアII</b>
	液性: アルカリ性
	規格: 1L 3,143円(税別)
	規格: 4L 12,000円(税別)
希釈: 原液~5倍	


磁器タイル水垢洗浄剤	
	<b>ザウルス2000</b>
	液性: 酸性
	規格: 1L 3,143円(税別)
	規格: 4L 12,000円(税別)
希釈: 原液~3倍	

スケール除去剤	
	<b>レックス</b>
	液性: 酸性
	規格: 1L 3,143円(税別)
	規格: 4L 12,000円(税別)
希釈: 原液	

排水管詰り除去剤	
	<b>ピアドレイン</b>
	液性: アルカリ性
	規格: 1kg 2,572円(税別)
	規格: 4kg 9,800円(税別)
希釈: 原液	


水まわりスケール除去剤	
	<b>エスカルゴ</b>
	液性: 酸性
	規格: 1L 2,858円(税別)
	規格: 4L 11,000円(税別)
希釈: 原液	

化学床材用剥離洗浄剤	
	<b>アーケロン</b>
	液性: アルカリ性
	規格: 18L 21,000円(税別)
	希釈: 5~50倍

陶器研磨用シート	
	<b>ワンダフルシート</b>
	規格: 1枚 1,000円(税別)
	規格: 10枚 9,800円(税別)

鏡・ガラス磨き(手磨きセット)	
	<b>ミラくるワンダー</b>
	規格: 1セット 3,143円(税別)

鏡・ガラス磨き	
	<b>ガラス鏡研磨剤</b>
	規格: 300g 6,000円(税別)
	希釈: 原液(適量の加水)

蛇口研磨用シート	
	<b>蛇口シート</b>
	規格: 1枚 350円(税別)

鏡・ガラス磨き用機材	
	<b>角サンダー</b>
	規格: 1台 13,900円(税別)

鏡・ガラス磨き用シート	
	<b>研磨用ダイヤモンドシート</b>
	規格: 1枚 5,181円(税別)

# 洗剤各種の用途及び使用方法一覧

使用場所	使用目的	洗 剤	
浴室	カビ	モルドン	原液～3倍
	石鹸カス・脂肪酸等	バスター100	原液～10倍
	カルキ・炭酸カルシウム・湯花	レックス	原液
	タイル等の赤錆・水垢・緑錆	ザウルス2000	原液
	鏡のウロコ	ガラス・鏡研磨剤	原液
キッチン	換気扇・油汚れ	ピカイアⅡ	原液～2倍
	コゲツキ汚れ	ピカイアⅡ	5～30倍
トイレ	便器の尿石	ドラゴン	原液
	黄ばみ・錆・陶器手洗い場	ザウルス2000	原液
	尿石以外のミネラル固形物（27種）	レックス	原液
	陶器の黒ずみ・軽い尿石	ワンダフルシート	水洗い後使用
水周り 全 般	排水管（髪の毛・ゼラチン質・油脂等の詰り）	ピアドレイン	原液
	水周りのスケール	エスカルゴ	原液
	蛇口の汚れ	蛇口シート	水を含ませ使用
タイル類	黒ずみ・錆汚れ	ザウルス2000	原液
	白華エフロ	レックス	原液

★赤文字…酸性洗剤

★黄文字…塩素系洗剤

★青文字…アルカリ性洗剤

※洗剤の液性を色別で表示しております。

## ※使用上の注意事項※

- 各洗剤が混ざらないようご注意ください。
- 劇薬を使用していませんが、種類により触れると痛みを伴う洗剤もあります。
- 使用の際は必ず、保護手袋・保護マスク・保護メガネ等着用し、換気をしながら作業して下さい。
- モルドン・ピアドレインは、液がガス化しますので、定期的に内蓋を開けてガス抜きをして下さい。
- 洗剤を塗布する前に、必ず基材を水で濡らして下さい。直接原液を塗布すると基材を傷める場合があります。